

Letiště Benešov
příspěvková organizace města Bystřice



VÝROČNÍ ZPRÁVA ZA ROK 2018

Obsah:

1. Situace
2. Uživatelé
3. Hospodaření
4. Výkony letiště
5. Kontrolní činnost
6. Zaměstnanost
7. Kulturní, sportovní a osvětová činnost
8. Bezpečnost
9. Ekologie
10. Údržba areálu
11. Obrazová příloha

Přílohy:

- Zápisy z kontrol (2x)
- Úřední záznam z jednání ohledně stížností na letecký provoz
- Přehled počtu přistání 1993 až 2018
- Vývoj hospodaření (vybrané ukazatele) 2014 - 2018

1. SITUACE

Plocha **letiště** je až na několik výjimek pozemků pod budovami v majetku Středočeského kraje, na který byl převeden Úřadem pro zastupování státu ve věci majetkových s podmínkou akceptování předchozích smluv uzavřených státem. V rámci toho má město Bystřice v bezplatné zápůjčce pozemky letiště s podmínkou provozování veřejného letiště s tím, že získané prostředky mohou být použity pouze na opravu, údržbu a správu letiště.

Ani během roku 2018 nedošlo ve věci **výpovědi smlouvy** o výpůjčce areálu letiště ze strany Středočeského kraje ke změně. Smlouva o výpůjčce je tedy automaticky prodlužována vždy jen o šest měsíců, což rozhodně není stav, vytvářející prostor pro investice atp.

Celková výměra letiště činí přibližně 51,2 hektaru. V areálu je 8 hangárů o celkové ploše zhruba 1000 m², čerpací stanice LPH a provozní budova. V hangárech a na ploše parkuje zpravidla přibližně stovka letadel.

Město Bystřice letiště provozuje prostřednictvím své příspěvkové organizace Letiště Benešov. Rada města Bystřice prodloužila pracovní smlouvu ředitele příspěvkové organizaci Letiště Benešov Vladimíra Hadače do 31. 12. 2019.

Rada města Bystřice zřídila na svém jednání 11. 12. 2018 **radu Letiště Benešov** v tomto složení: starosta města Bystřice (předseda), místopředseda města Bystřice, Ing. Petr Fatka, Ing. Olga Mokošová, Jaromír Fatka, zástupce KSÚS Středočeského kraje, ředitel Letiště Benešov přísp. org., Ing. Michal Markovič, Vítězslav Nováček, Miloš Ramert, JUDr. Jan Camrda - členové.

2. UŽIVATELÉ

Uživatelé letiště jsou právnické i fyzické osoby, provozující buď komerční činnost v oblasti letectví nebo odvětvích s ním spojených, nebo činnosti související se zájmovým vyžitím v klubech či jako samostatné osoby s vlastními letouny.

Ve složení uživatelů nedošlo ve sledovaném roce ke známým změnám. Na letišti tedy nadále vyvíjí leteckou či s provozem letiště související činnost přibl. 15 právnických a na dvě desítky fyzických osob.

3. HOSPODAŘENÍ

Vzhledem k tomu, že na letišti jsou poskytovány služby celoročně (s publikovanou plánovanou výjimkou od 16. 12. do 5. 1., ve skutečnosti pak jen 27. a 28. 12. 2018) včetně svátků a víkendů od 10.00 hod. do západu slunce, jsou největší nákladovou položkou mzdy. Po většinu hodnoceného roku byly služby poskytovány ve všední den od 8.00 hod. a o svátcích od 9.00 hod., vždy pak do západu slunce. Náklady na tyto prodloužené služby (publikovaná provozní doba začíná od 10.00 hod.) jsou účtovány leteckému provozovateli, který si služby objednal. Další mzdové náklady byly vynakládány na údržbu letištních zařízení. Za stejným účelem byly čerpány prostředky na nákup služeb pro údržbu letištní plochy, především válcování vzletových a přistávacích drah, které není možné zajistit vlastními prostředky.

Hlavním (v roce 2018 vlastně jediným) zdrojem výnosů jsou přistávací poplatky, které platí všechny letouny využívající letiště. Poplatky jsou odstupňovány podle kategorií letounů a jejich maximální vzletové váhy; jsou pro všechny provozovatele stejné a jsou publikovány v Letecké informační příručce.

Od provozovatelů sídlících na letišti jsou poplatky inkasovány čtvrtletně na základě jejich letových záznamů. Od cizích provozovatelů jsou poplatky vybírány v hotovosti před odletem; u pravidelných návštěvníků s dobrou platební morálkou jsou podle letištní evidence účtovány zpravidla čtvrtletně. Celkem jsou přistávací poplatky fakturovány zhruba sedmi desítkám právnických a fyzických osob.

Platební kázeň je i nadále na dobré úrovni: K 31. 12. 2018 činily pohledávky po splatnosti 6842 Kč, což jsou přibl. 0,4 % z účtovaných částek.

Tržby byly v roce 2018 o téměř 27 % vyšší, než v roce 2017, přesto hospodaření organizace skončilo ztrátou ve výši 37 tisíc Kč. Výsledek je dán skutečností, že na investice, zmíněné v kapitole 10., nebyly čerpány prostředky z rezervních fondů organizace.

4. VÝKONY LETIŠTĚ

Výkony letiště rozdělené na jednotlivé kategorie letounů a jejich vývoj v uplynulých období jsou v příloze. Z celkového počtu letů připadá přibližně 90 % na výcvikové lety, zbytek jsou lety sportovní nebo pro vlastní potřebu.

Podíl tří hlavních provozovatelů na výkonech i výnosech tvořil dohromady vždy přibl. 99 procent (viz tabulka).

<i>Provozovatel</i>	<i>Podíl na výkonech (%)</i>	<i>Podíl na výnosech (%)</i>
F AIR s.r.o	85	86
GAC o.s.	7,7	7
Bemoair s.r.o.	6,1	6,1

V roce 2018 bylo zaznamenáno 26 311 přistání letounů, 3 642 přistání SLZ (ultralehkých letadel) a 1876 přistání kluzáků, takže šlo o nejživější rok v historii organizace. Mezinárodních letů bylo v roce 2018 odbaveno 10, tedy o jeden méně, než v roce předcházejícím.

5. KONTROLNÍ ČINNOST

V roce 2018 proběhla jedna kontrola účetnictví orgány zřizovatele a jedna Úřadem pro civilní letectví. Zápisy z kontrol jsou v příloze.

6. ZAMĚSTNANOST

Na základě dohod o provedení práce zajišťovalo službu poskytování informací známému (leteckému) provozu celkem 13 pracovníků, další dvě dohody byly uzavřeny na technické zajištění provozu pracoviště poskytování informací a úklid. Vlastní chod letiště zajišťoval jeden pracovník se smlouvou na zkrácený pracovní úvazek (ředitel příspěvkové organizace). Vedení účetnictví je zajišťováno smluvně; v roce 2018 byla ukončena smlouva s firmou JPT Consulting z Prahy a naopak uzavřena smlouva s paní Bc. H. Harvanovou z Tožice.

Počet zaměstnanců v leteckých firmách, sídlících na letišti, a jejich externích spolupracovníků (instruktorů atp.) se – pokud je známo - nijak zásadně nezměnil - zhruba 40 zaměstnanců v hlavním pracovním poměru a přibližně 70 externistů.

7. KULTURNÍ, SPORTOVNÍ A OSVĚTOVÁ ČINNOST

7.1 Letecké akce

Plánovaný Den otevřených dveří u příležitosti 80. výročí vybudování letiště se nepodařilo zorganizovat.

7.2 Modelářské akce

Na modelářském letišti Nesvačily v areálu letiště proběhlo pět akcí převážně pro odbornou modelářskou veřejnost, z nichž jedna byla mezinárodní (Evropský pohár v akrobacii rádiem řízených modelů). Sezónu uzavřela tradiční říjnová drakiáda.

7.3 Vzdělávací akce

Letiště Benešov přísp. org. zajišťuje bezpečnostní školení a školení letové bezpečnosti u společností GAC, Bemoair a Aeroklub Bystřice. Celkem v roce 2018 proběhlo 10 školení.

7.4 Osvětové akce

Letiště v roce 2018 navštívila jedna výprava mateřské školy, několik rodin využilo možnost prohlédnout si letiště a jeho zázemí s výkladem.

Nedaleko letištní budovy je od jara 2018 zřízena schránka pro geocaching.

8. BEZPEČNOST

8.1 Safety - provozní

V průběhu roku nedošlo k žádné mimořádné události v leteckém provozu. Vyskytlo se jen několik běžných nevelkých poškození letadel při přistání a pojíždění.

Na letišti se 25. září 2018 uskutečnilo cvičení Integrovaného záchranného systému za účasti následujících složek: Hasičský záchranný sbor Středočeského kraje - územní odbor Benešov, Zdravotnická záchranná služba Středočeského kraje, KŘP Středočeského kraje, Územní odbor Benešov, jednotky SDH Bystřice, Neveklov a Olbramovice, Nemocnice Rudolfa a Stefanie Benešov, Městská policie Benešov a Bystřice a ÚZPLN. Podstatné části cvičení přihlíželi prakticky všichni žáci mateřské i základní školy v Bystřici; dění jim přibližoval komentář, vycházející ze scénáře cvičení. V závěrečné zprávě bylo cvičení vyhodnoceno jako úspěšné.

8.2 Security - kriminalita

V průběhu roku byla v souladu s platným bezpečnostním programem letiště prověřována připravenost pohotovostního družstva i zajištění areálu.

V oblasti kriminální bezpečnosti leteckého provozu pokračovala spolupráce s Městskou policií Bystřice a OO PČR Benešov. Zástupce Policie ČR je místopředsdou Letištního výboru pro bezpečnost. Dále se spolupracuje s BIS, Útvarem boje proti organizovanému zločinu a Odborem pro bezpečnost letectví Ministerstva dopravy.

Během popisovaného období se na letišti nestal žádný trestný čin v oblasti bezpečnosti leteckého provozu jako je terorismus, sabotáž nebo únos.

9. EKOLOGIE

Správa letiště i nadále přijímala stížnosti na hluk letadel především spolku GAC, tedy letounů, vlekačích kluzáky.

V hodnoceném roce došlo k dalšímu vystupňování aktivity stěžovatelů na provoz letiště především z obce Tisem, jejíž starosta rozeslal přípisy na Úřad pro civilní letectví, Středočeský kraj a MěÚ Bystřice. Na základě této aktivity proběhlo kromě jiného na letišti šetření pracovníky ÚCL; zápis je v příloze. Ze stejného místa odešly i stížnosti do redakcí různých médií. Všechny tyto stížnosti obsahovaly v naprosté většině zavádějící a neprokazatelné dojmy či pocity, nikoli konkrétní údaje.

10. ÚDRŽBA AREÁLU

K hlavním úkolům provozovatele letiště patří údržba provozních ploch letiště, především vzletových a přistávacích a pojezdových drah. Ty byly koncem března opět důkladně uválcovány, tentokrát třináctitunovým válcem, který pracoval osm dnů. Při té příležitosti bylo položeno a zaválcováno 1600 m² plastových zatravnovacích dlaždice Terragrid E35 na přibl. 100 m dlouhý pás na začátku dráhy 27.

Sekání resp. mulčování travnatého povrchu letiště probíhalo pravidelně s využitím vlastní techniky; pouze koncem května byla tráva z celé plochy letiště sklizena DZV NOVA.

Vzhledem k vysoké intenzitě leteckého provozu a suchému počasí došlo k další degradaci nejnamáhanějších míst travnatého povrchu provozních ploch letiště.

Byly obnoveny nátěry vyznačení letiště, vodorovného značení vzletových a přistávacích drah a návěstní plochy.

V letních měsících byla uvedena do provozu prodloužená travnaté pojezdová dráha D, rovnoběžná s jižním okrajem dráhy 06/24.

Na jaře byly položeny nové výrazné kruhy z betonových dlaždic kolem stávajícího i na severní straně letiště nově umístěného větrného pytle.

U vjezdu do areálu číslo 2 byl vybudován dlážděný podklad, na který byly namontovány dvě lehké plechové garáže, čímž byl vyřešen problém s bezpečným parkováním techniky pro údržbu areálu (traktor a příslušné nářadí).

Na sklonku roku bylo pracoviště poskytování informací známému (leteckému) provozu vybaveno klimatizační jednotkou.

Dvoudenní (oproti dosud běžné a publikované téměř třítydenní) přestávky v provozu služby poskytování informací bylo využito k úklidu a údržbě pracoviště ve věži letištní budovy.

Žádost MěÚ Bystřice na krajský úřad Středočeského kraje z června roku 2016 o doplnění smlouvy o výpůjčce pozemků o historický hangár a parcelu pod ním zůstala i nadále bez odezvy.

Zpracoval: Vladimír Hadač



V Bystřici dne 19. 3. 2018

11. OBRAZOVÁ PŘÍLOHA

Na letišti se 25. září 2018 uskutečnilo cvičení Integrovaného záchranného systému



Garáže na traktor a příslušenství



Nové zvýraznění ukazatelů směru a síly větru



XX. sezónu na modelářském letišti uzavřela tradiční drakiáda

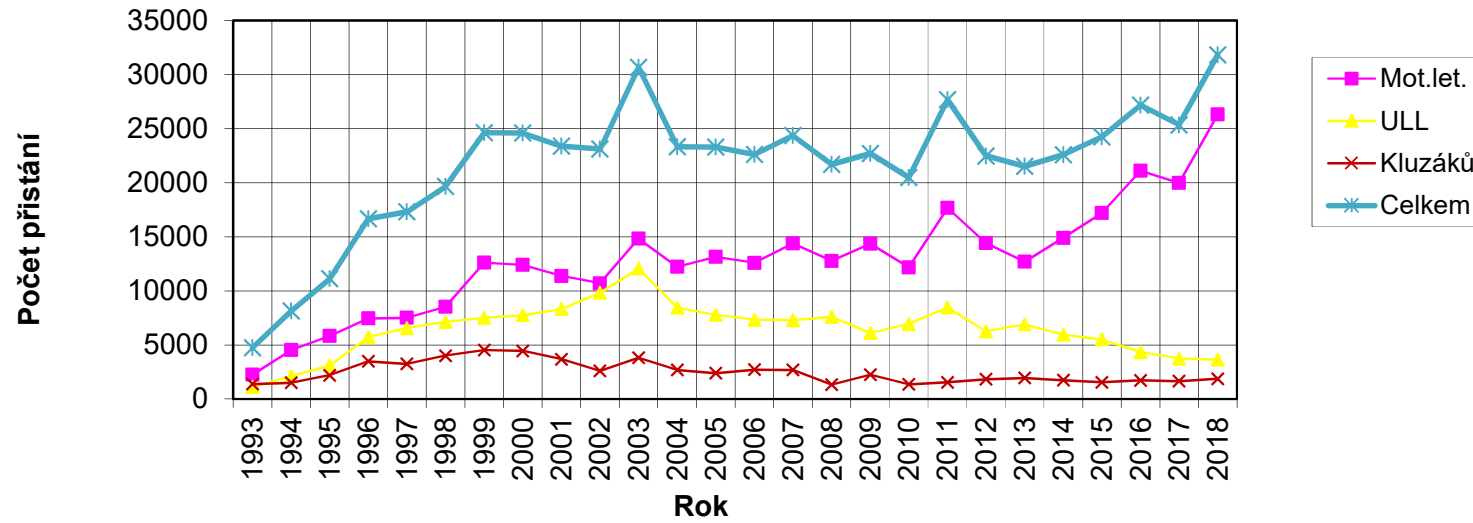


Letiště BENEŠOV

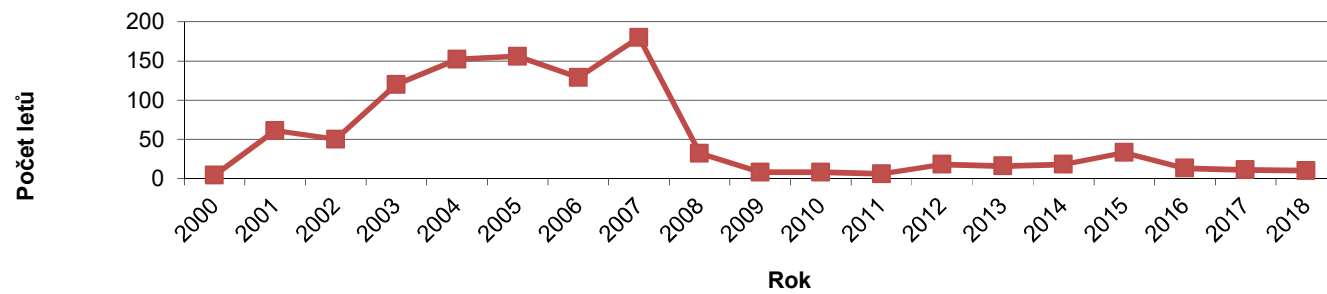
Přehled provozu (počty letů)

<i>Rok</i>	<i>Mot.let.</i>	<i>ULL</i>	<i>Kluzáků</i>	<i>Celkem</i>	<i>Mez. lety</i>
1993	2250	1100	1392	4742	
1994	4523	2101	1511	8135	
1995	5820	3100	2202	11122	
1996	7450	5723	3497	16670	
1997	7520	6550	3240	17310	
1998	8527	7110	4008	19645	
1999	12608	7500	4525	24633	
2000	12404	7750	4448	24602	4
2001	11379	8316	3677	23372	61
2002	10697	9831	2598	23126	50
2003	14815	12042	3804	30661	120
2004	12229	8427	2679	23335	152
2005	13129	7781	2381	23291	156
2006	12588	7318	2707	22613	129
2007	14385	7288	2682	24355	180
2008	12772	7585	1328	21685	32
2009	14356	6100	2252	22708	8
2010	12175	6934	1361	20470	8
2011	17672	8462	1545	27679	6
2012	14402	6256	1822	22480	18
2013	12686	6883	1945	21514	16
2014	14902	5942	1736	22580	18
2015	17200	5 497	1 547	24244	33
2016	21100	4 334	1 727	27161	13
2017	19968	3 738	1 646	25352	11
2018	26311	3 642	1 876	31829	10

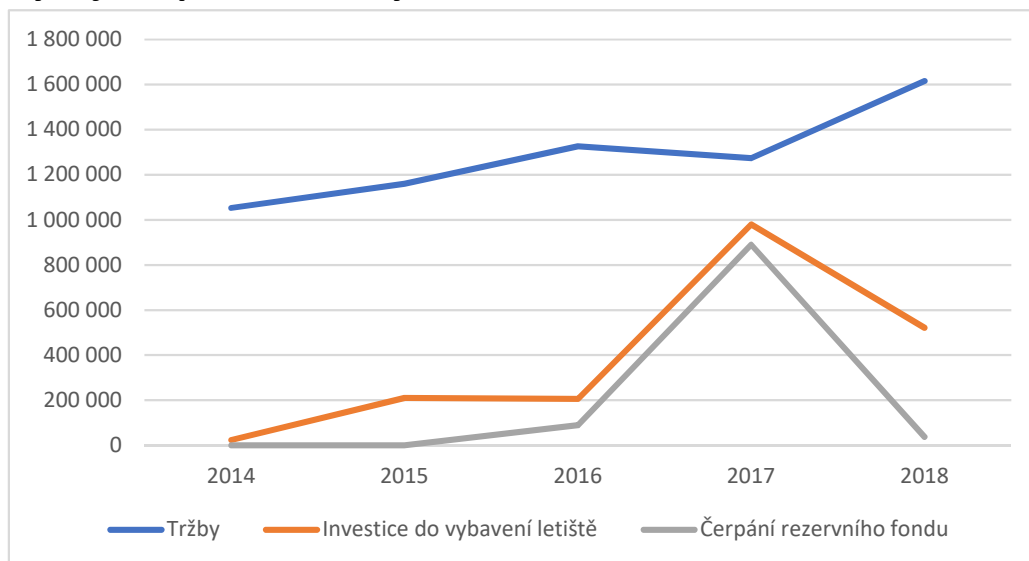
Letiště Benešov - počet přistání



Mezinárodní provoz



Vývoj hospodaření - vybrané ukazatele



Rok	2014	2015	2016	2017	2018
Tržby	1 053 000	1 161 000	1 326 000	1 274 000	1 616 000
Investice do vybavení letiště	24 000	210 000	206 000	980 000	522 000
Čerpání rezervního fondu	0	0	90 000	890 000	37 000